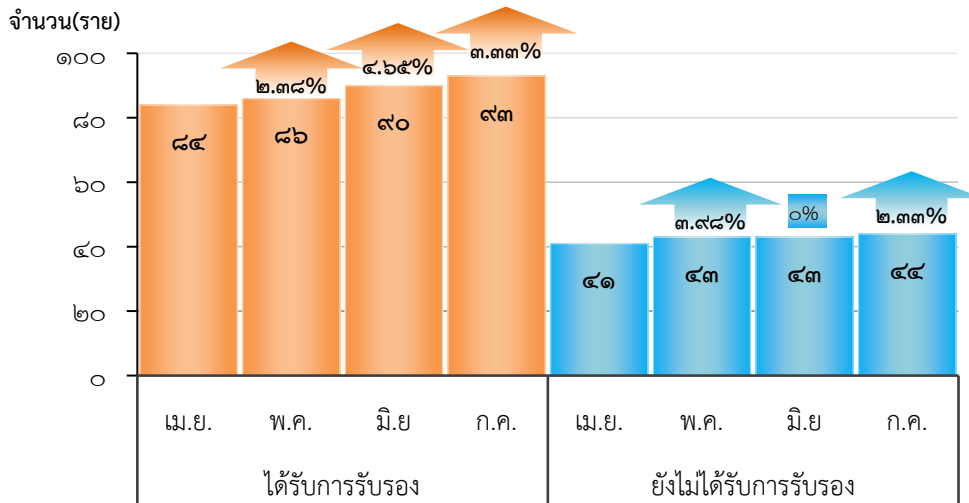


รายงานสถิติตามโครงการ “มั่นใจทั่วไทย รถใช้ GPS” ประจำเดือน กรกฎาคม ๒๕๖๐

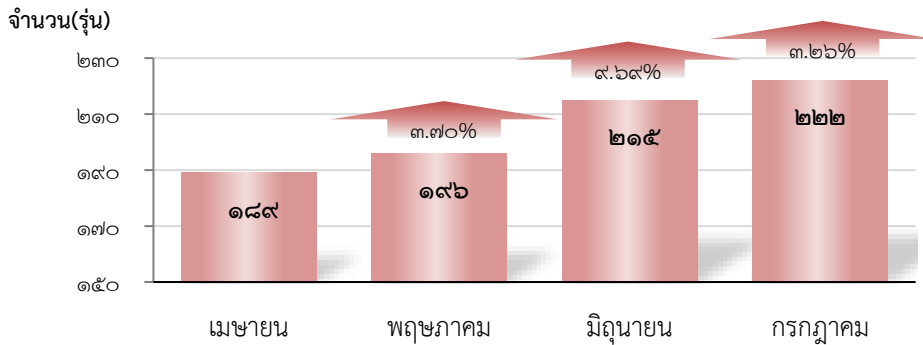
กรมการขนส่งทางบกได้ดำเนินโครงการ “มั่นใจทั่วไทย รถใช้ GPS” ตั้งแต่วันที่ ๒๕ มกราคม ๒๕๕๙ ในวันนี้ ศูนย์บริหารจัดการเดินรถระบบ GPS ขอรายงานข้อมูลและสถิติต่างๆที่เกี่ยวข้องประจำเดือน กรกฎาคม ๒๕๖๐ ดังนี้

- จำนวนผู้ให้บริการ GPS ที่เชื่อมต่อข้อมูลกับกรมการขนส่งทางบก ๑๓๗ ราย โดยได้รับการรับรองจากกรมการขนส่งทางบกจำนวน ๙๓ ราย
- จำนวนรุ่นที่ได้รับการรับรองจากกรมการขนส่งทางบกจำนวน ๒๒๒ รุ่น

สถิติจำนวนผู้ให้บริการ GPS ตั้งแต่เดือนเมษายน - เดือนกรกฎาคม ๒๕๖๐



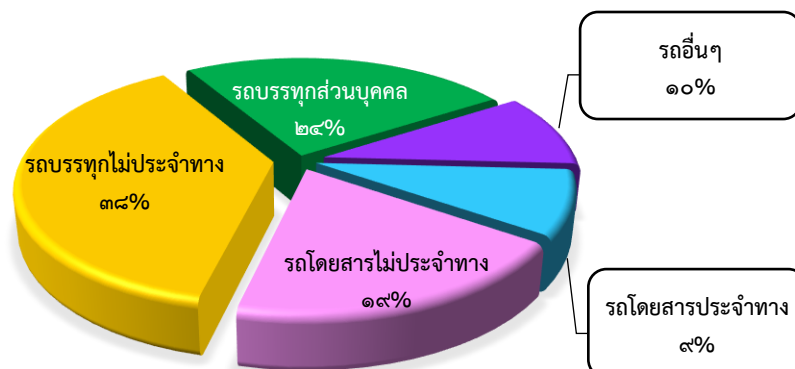
สถิติจำนวนรุ่น GPS ที่ได้รับการรับรองตั้งแต่เดือนเมษายน - เดือนกรกฎาคม ๒๕๖๐



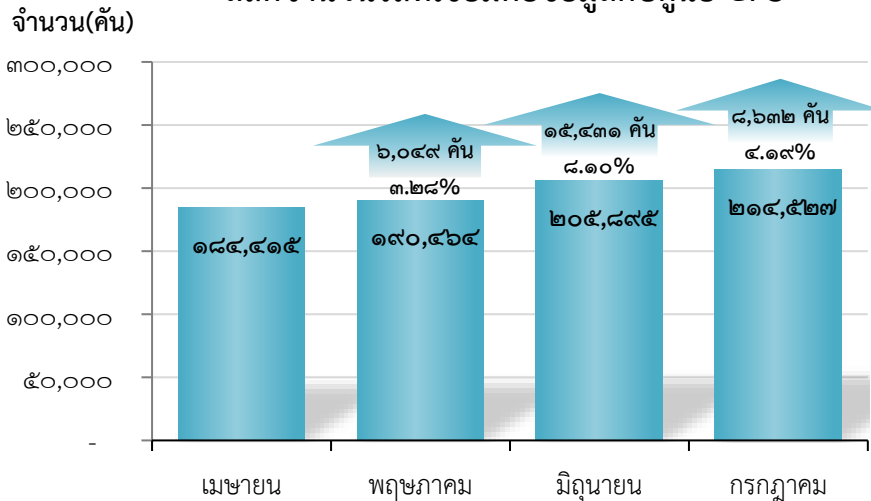
๓. จำนวนรถที่เชื่อมต่อข้อมูลกับศูนย์ GPS

หน่วย : คัน

รถโดยสารประจำทาง	รถโดยสารไม่ประจำทาง	รถบรรทุกไม่ประจำทาง	รถบรรทุกส่วนบุคคล	รถอื่นๆ	รวม
๑๘,๗๐๗	๔๑,๑๑๒	๘๐,๗๖๐	๕๒,๗๖๓	๒๑,๑๘๕	๒๑๔,๕๒๗



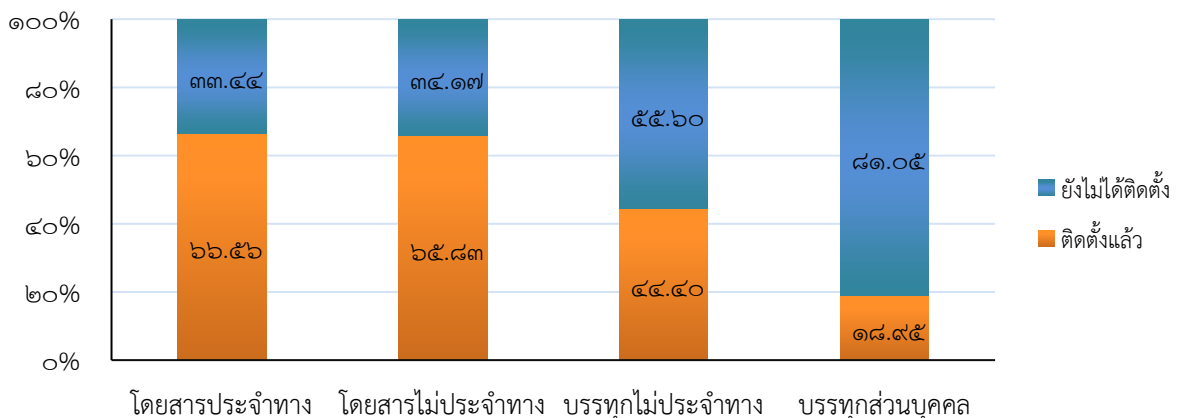
สถิติจำนวนรถที่เชื่อมต่อข้อมูลกับศูนย์ GPS



ประเภทรถ	จำนวนรถที่ต้องติดตั้ง (คัน)	จำนวนรถที่ติดตั้งแล้ว (คัน)	จำนวนรถที่ติดตั้งแล้ว (ร้อยละ)
โดยสาร			
● ประจำทาง	24,329	16,194	66.56
- หมวด ๑	5,109	3,168	62.01
- หมวด ๒	8,865	8,163	92.08
- หมวด ๓	10,355	4,863	46.96
● ไม่ประจำทาง	62,455	41,112	65.83
รวม	86,784	57,306	66.03
รถบรรทุก			
● ไม่ประจำทาง	181,879	80,760	44.40
● ส่วนบุคคล	278,421	52,763	18.95
รวม	460,300	133,523	29.01
รวมทั้งหมด	547,084	190,829	34.88

๔. จำนวนรถที่ต้องติดตั้ง GPS และที่ติดตั้ง GPS แล้ว

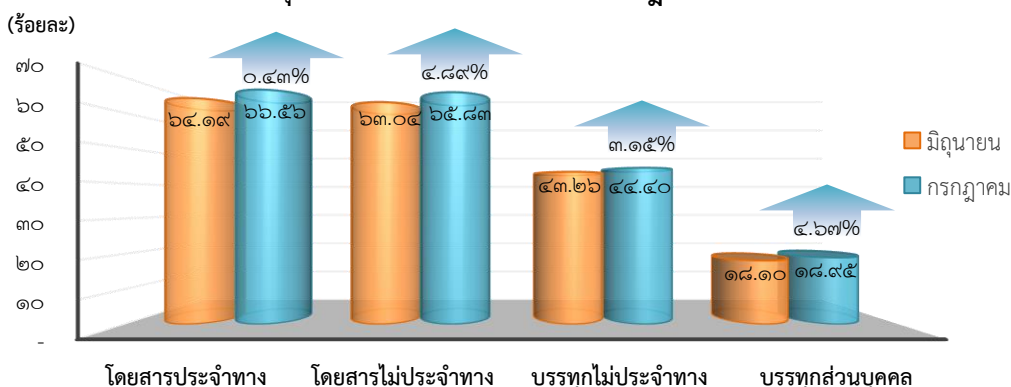
สถิติร้อยละการติดตั้ง GPS ของรถทุกประเภท



๔.๑ จำนวนรถที่ติดตั้ง GPS เดือนมิถุนายนเปรียบเทียบกับเดือนกรกฎาคม ๒๕๖๐

ประเภท	มิถุนายน		กรกฎาคม		ร้อยละอัตราการเปลี่ยนแปลง (เพิ่มขึ้น)
	จำนวนการติดตั้ง (คัน)	ร้อยละ	จำนวนการติดตั้ง (คัน)	ร้อยละ	
โดยสารประจำทาง	๑๖,๑๒๔	๖๔.๑๙	๑๖,๑๙๔	๖๖.๕๖	๐.๔๓
โดยสารไม่ประจำทาง	๓๙,๑๙๔	๖๓.๐๔	๔๑,๑๑๒	๖๕.๘๓	๔.๘๙
บรรทุกไม่ประจำทาง	๗๘,๒๙๐	๔๓.๒๖	๘๐,๗๖๐	๔๔.๔๐	๓.๑๕
บรรทุกส่วนบุคคล	๕๐,๔๐๘	๑๘.๑๐	๕๒,๗๖๓	๑๘.๙๕	๔.๖๗
รวม	๑๘๔,๐๑๖	๓๓.๖๕	๑๙๐,๘๒๙	๓๔.๘๘	๓.๗๐

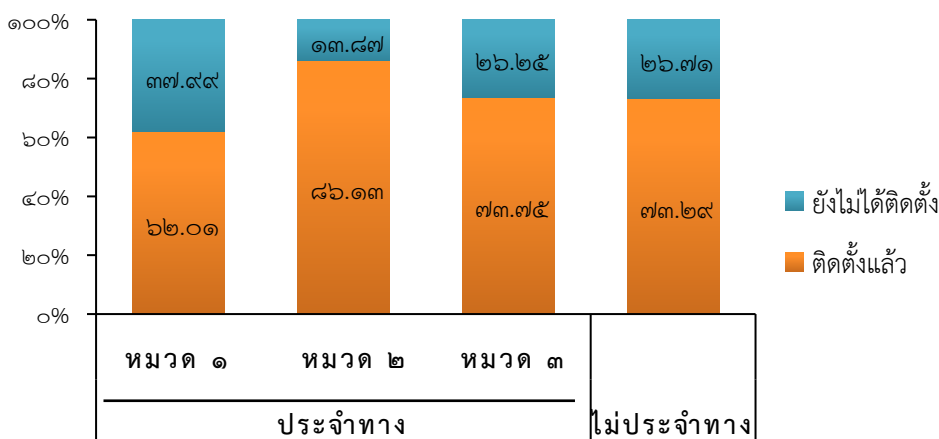
สถิติร้อยละการติดตั้ง GPS ของรถทุกประเภท เดือนมิถุนายนเปรียบเทียบกับเดือนกรกฎาคม ๒๕๖๐



๕. จำนวนรถตู้โดยสารที่ต้องติดตั้ง GPS และที่ติดตั้ง GPS แล้ว

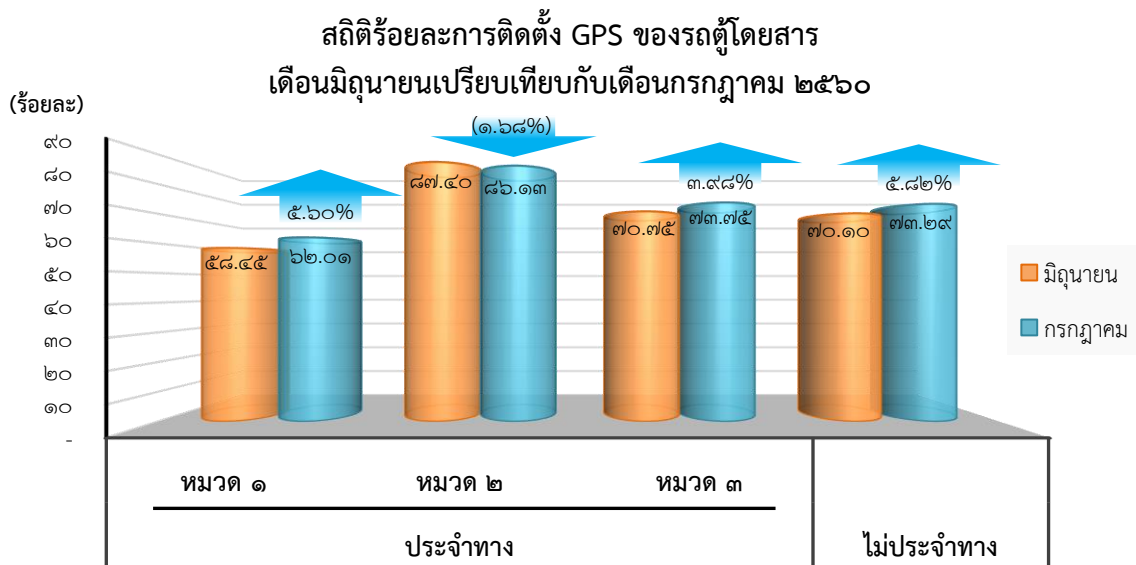
ประเภทรถ	จำนวนรถที่ต้องติดตั้ง (คัน)	จำนวนรถที่ติดตั้งแล้ว (คัน)	จำนวนรถที่ติดตั้งแล้ว (ร้อยละ)
ประจำทาง	๑๔,๘๒๐	๑๑,๐๘๐	๗๔.๗๖
- หมวด ๑	๕,๑๐๙	๓,๑๖๘	๖๒.๐๑
- หมวด ๒	๖,๐๕๘	๕,๒๑๘	๘๖.๑๓
- หมวด ๓	๓,๖๕๓	๒,๖๙๔	๗๓.๗๕
ไม่ประจำทาง	๒๖,๖๘๙	๑๙,๕๖๐	๗๓.๒๙
รวมทั้งหมด	๔๑,๕๐๙	๓๐,๖๔๐	๗๓.๘๒

สถิติร้อยละการติดตั้ง GPS ของรถตู้โดยสาร



๕.๑ จำนวนรถตู้โดยสารที่ติดตั้ง GPS เดือนมิถุนายนเปรียบเทียบกับเดือนกรกฎาคม ๒๕๖๐

ประเภท	มิถุนายน		กรกฎาคม		ร้อยละอัตราการเปลี่ยนแปลง
	จำนวนการติดตั้ง (คัน)	ร้อยละ	จำนวนการติดตั้ง (คัน)	ร้อยละ	
หมวด ๑	๓,๐๐๐	๕๘.๔๕	๓,๑๖๘	๖๒.๐๑	๕.๖๐
หมวด ๒	๕,๓๐๗	๘๗.๔๐	๕,๒๑๘	๘๖.๑๓	(๑.๖๘)
หมวด ๓	๒,๕๙๑	๗๐.๗๕	๒,๖๙๔	๗๓.๗๕	๓.๙๘
ไม่ประจำทาง	๑๘,๔๘๕	๗๐.๑๐	๑๙,๕๖๐	๗๓.๒๙	๕.๘๒
รวมทั้งหมด	๒๙,๓๘๓	๗๑.๒๖	๓๐,๖๔๐	๗๓.๘๒	๔.๒๘

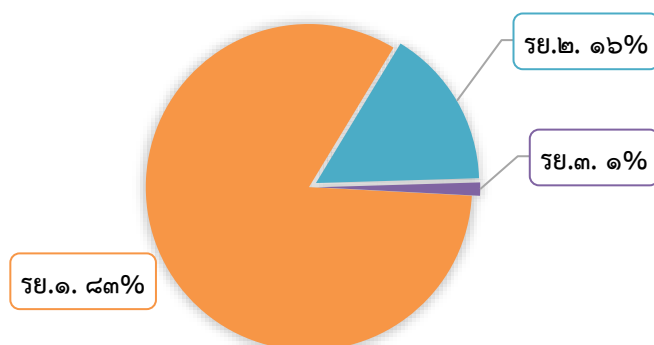


๖. จำนวนรถพยาบาลที่เชื่อมต่อข้อมูลกับศูนย์ GPS

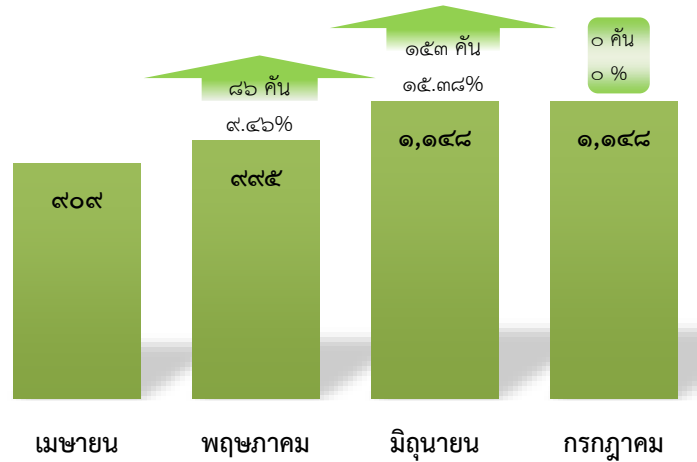
หน่วย : คัน

รย. ๑	รย. ๒	รย. ๓	รวม
๙๕๑	๑๘๒	๑๕	๑,๑๔๘

สถิติร้อยละรถพยาบาลที่เชื่อมต่อข้อมูลกับศูนย์ GPS



สถิติจำนวนรถพยาบาลที่เชื่อมต่อข้อมูลกับศูนย์ GPS



๗. จำนวนผู้ร้องเรียนผ่าน Application “DLT GPS”

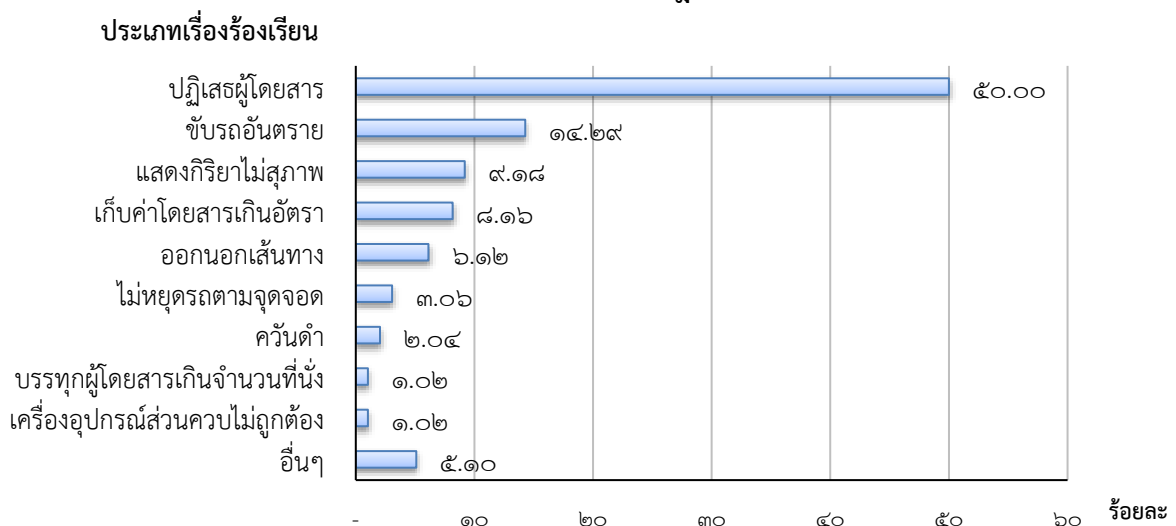
ศูนย์ฯ GPS ได้รับเรื่องร้องเรียนที่ผ่าน Application “DLT GPS” บนโทรศัพท์มือถือถือในเดือนกรกฎาคม ๒๕๖๐ จำนวน ๙๘ เรื่อง โดยมีเรื่องร้องเรียนต่างๆ ดังนี้

๖.๑ ปฏิเสธผู้โดยสาร(รถแท็กซี่)	จำนวน ๔๙ เรื่อง
๖.๒ ขับรถอันตราย	จำนวน ๑๔ เรื่อง
๖.๓ แสดงกิริยาไม่สุภาพ	จำนวน ๙ เรื่อง
๖.๔ เก็บค่าโดยสารเกินอัตรา	จำนวน ๘ เรื่อง
๖.๕ ออกนอกเส้นทาง	จำนวน ๖ เรื่อง
๖.๖ ไม่หยุดรถตามจุดจอด	จำนวน ๓ เรื่อง
๖.๗ คิวแน่น	จำนวน ๒ เรื่อง
๖.๘ บรรทุกผู้โดยสารเกินจำนวนที่นั่ง	จำนวน ๑ เรื่อง
๖.๙ เครื่องอุปกรณ์ส่วนควบไม่ถูกต้อง	จำนวน ๑ เรื่อง
๖.๑๐ อื่น ๆ	จำนวน ๕ เรื่อง

(หมายเหตุ : อื่นๆ คือ กีดขวางทางจราจร,ฝ่าฝืนกฎจราจร,ไม่จอดรับผู้โดยสาร,สภาพรถไม่พร้อมให้บริการ,ปิดบังข้อมูลของผู้ขับ)

สถิติร้อยละเรื่องร้องเรียนผ่าน Application "DLT GPS"

ประจำเดือนกรกฎาคม ๒๕๖๐

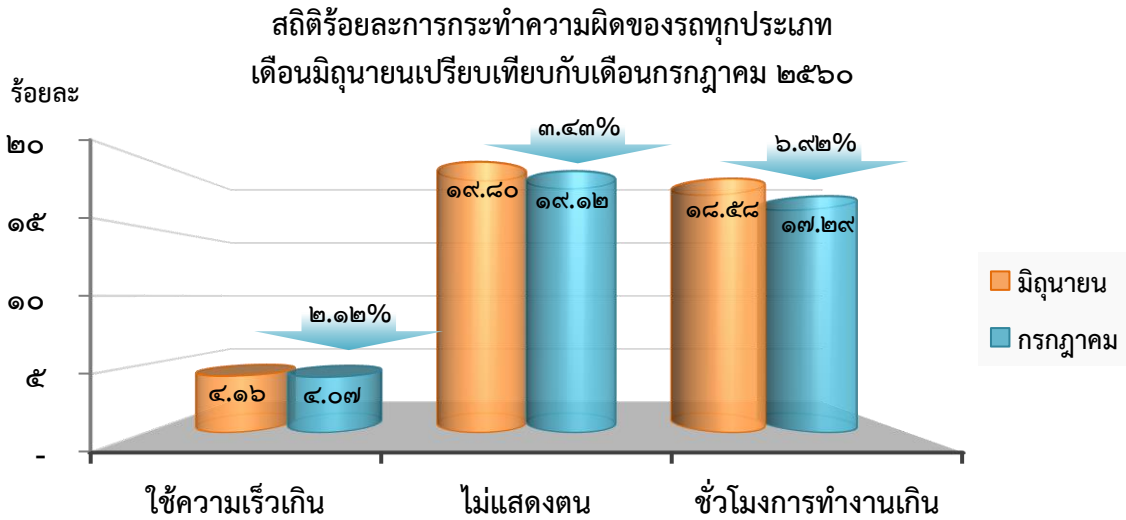


จากร้อยละเรื่องร้องเรียนผ่าน Application “DLT GPS” มีผู้ร้องเรียนเรื่องปฏิเสธผู้โดยสารมากที่สุด ร้อยละ ๕๐.๐๐ อันดับสองคือเรื่องขับรถอันตรายร้อยละ ๑๔.๒๙ อันดับสามคือเรื่องแสดงกิริยาไม่สุภาพ ร้อยละ ๙.๑๘ ซึ่งทางศูนย์ฯ GPS ได้ส่งเรื่องร้องเรียนให้กองตรวจการขนส่งทางบกดำเนินการต่อไป

๘. การวิเคราะห์การกระทำผิดจากระบบ GPS ประจำเดือนกรกฎาคม ๒๕๖๐

ในเดือนกรกฎาคมมีรถทุกประเภทที่ติดตั้ง GPS การกระทำผิดร้อยละ ๔๐.๔๘ ของจำนวนรถทั้งหมดที่ติดตั้งระบบ GPS คิด โดยจำแนกเป็น

- ใช้ความเร็วเกิน ร้อยละ ๔.๐๗
- ไม่แสดงตน ร้อยละ ๑๙.๑๒
- ชั่วโมงการทำงานเกิน ร้อยละ ๑๗.๒๙



จากร้อยละการกระทำผิดของรถทุกประเภทจากระบบ GPS ในเดือนกรกฎาคมเปรียบเทียบกับเดือนมิถุนายน พบว่าการกระทำผิดของรถทุกประเภทในเดือนกรกฎาคมมีอัตราการเปลี่ยนแปลงการใช้ความเร็วเกินลดลงร้อยละ ๒.๑๒ การไม่แสดงตนลดลงร้อยละ ๓.๔๓ และชั่วโมงการทำงานเกินลดลงร้อยละ ๖.๙๒ ซึ่งหากพิจารณาการกระทำผิดในเดือนกรกฎาคม สรุปได้ดังนี้

๑) การใช้ความเร็วเกินกว่าที่กำหนด

จากตารางที่ ๑.๑,๑.๒ และกราฟที่ ๑ ในภาคผนวกแสดงให้เห็นว่ารถโดยสารประจำทางเป็นรถที่ใช้ความเร็วเกินมากที่สุด คิดเป็นค่าเฉลี่ยร้อยละ ๑๙.๒๑ รองลงมาคือรถโดยสารไม่ประจำทาง ค่าเฉลี่ยร้อยละ ๖.๙๖ รถบรรทุกส่วนบุคคล ค่าเฉลี่ยร้อยละ ๑.๒๒ และรถบรรทุกไม่ประจำทาง ค่าเฉลี่ยร้อยละ ๐.๙๒ ตามลำดับ โดยพบว่ารถโดยสารประจำทางมีการกระทำผิดจากการใช้ความเร็วเกินมากที่สุดเรียงตามลำดับคือวันที่ ๓๐ กรกฎาคม ๒๕๖๐ ร้อยละ ๒๑.๘๙ วันที่ ๒๘ กรกฎาคม ๒๕๖๐ ร้อยละ ๒๑.๖๙ และวันที่ ๒๐ กรกฎาคม ๒๕๖๐ ร้อยละ ๒๐.๕๙

๒) การไม่แสดงตนของพนักงานขับรถ

จากตารางที่ ๑.๑,๑.๒ และกราฟที่ ๒ ในภาคผนวกแสดงให้เห็นว่าพนักงานขับรถโดยสารประจำทางไม่แสดงตนมากที่สุด คิดเป็นค่าเฉลี่ยร้อยละ ๓๐.๗๑ รองลงมาคือรถบรรทุกไม่ประจำทาง ค่าเฉลี่ยร้อยละ ๒๓.๕๐ รถบรรทุกส่วนบุคคล ค่าเฉลี่ยร้อยละ ๑๔.๑๘ และรถโดยสารไม่ประจำทาง ค่าเฉลี่ยร้อยละ ๑๑.๔๙ ตามลำดับ โดยพบว่ารถโดยสารประจำทางมีการกระทำผิดมากที่สุดเรียงตามลำดับคือวันที่ ๑ กรกฎาคม ๒๕๖๐ ร้อยละ ๔๓.๙๕ วันที่ ๑๖ กรกฎาคม ๒๕๖๐ ร้อยละ ๓๔.๘๑ และวันที่ ๑๑ กรกฎาคม ๒๕๖๐ ร้อยละ ๓๓.๙๓

๓) การขั้บรณเกิณช่วโมงการทํางานของพนักงานขั้บรณ

จากตารางที่ ๑.๑,๑.๒ และกราฟที่ ๓ แสดงให้เห็นว่าพนักงานขั้บรณโดยสารประจำทางขั้บรณเกิณช่วโมงการทํางานมากที่สุด คิดเป็นค่าเฉลี่ยร้อยละ ๓๐.๙๗ รองลงมาคือรถบรรทุกไม่ประจำทาง ค่าเฉลี่ยร้อยละ ๒๒.๐๘ รถบรรทุกส่วนบุคคล ค่าเฉลี่ยร้อยละ ๑๓.๗๕ และรถโดยสารไม่ประจำทาง ค่าเฉลี่ยร้อยละ ๖.๑๒ ตามลำดับ โดยพบว่าพนักงานขั้บรณโดยสารประจำทางเกิดความผิดจากการขั้บรณเกิณช่วโมงการทํางานเป็นจํานวนมากที่สุดเรียงตามลำดับคือวันที่ ๒ กรกฎาคม ๒๕๖๐ ร้อยละ ๓๕.๘๖ วันที่ ๒๗ กรกฎาคม ๒๕๖๐ ร้อยละ ๓๕.๑๐ และวันที่ ๓๐ กรกฎาคม ๒๕๖๐ ร้อยละ ๓๔.๐๔

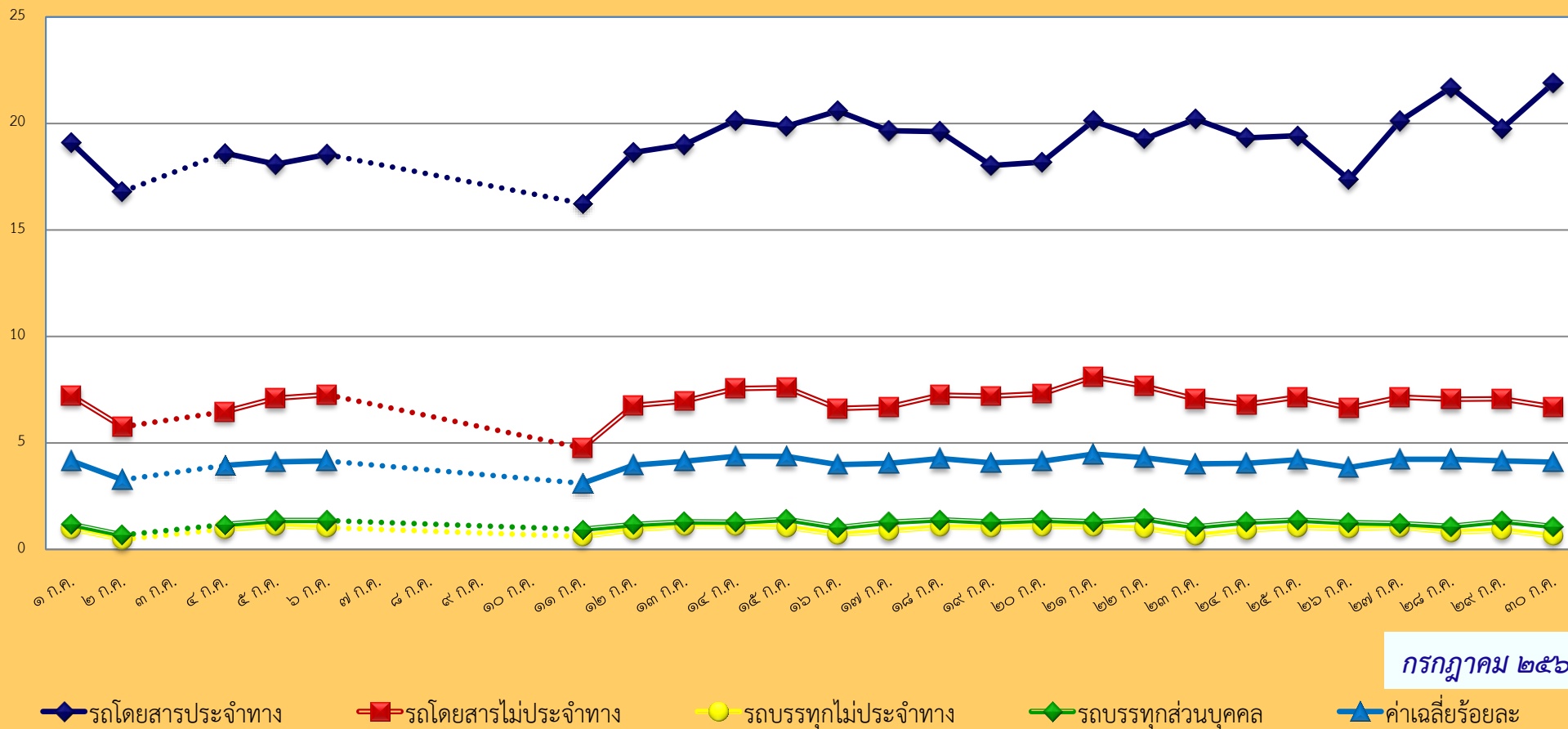
๔) การกระทำผิดของรถตู้โดยสารประจำทาง หมวด ๒ (บขส.) ที่มีความเร็วเกิน

จากตารางที่ ๒.๑ และกราฟที่ ๔ พบว่าในเดือนกรกฎาคมรถตู้โดยสารประจำทาง หมวด ๒ (บขส.) มีการกระทำผิดเนื่องจากความเร็วเกินโดยเฉลี่ยทั้งเดือนคิดเป็นร้อยละ ๒๘.๐๘ ใช้ความเร็วเกินมากที่สุดเรียงตามลำดับคือวันที่ ๓๐ กรกฎาคม ๒๕๖๐ ร้อยละ ๓๓.๔๒ วันที่ ๒๘ กรกฎาคม ๒๕๖๐ ร้อยละ ๓๒.๕๖ และวันที่ ๑๖ กรกฎาคม ๒๕๖๐ ร้อยละ ๓๐.๙๐

กราฟที่ ๑ ร้อยละรถที่มีความเร็วเกิน

ร้อยละ

สถิติรถที่มีความเร็วเกินในรถแต่ละประเภท (ร้อยละ)



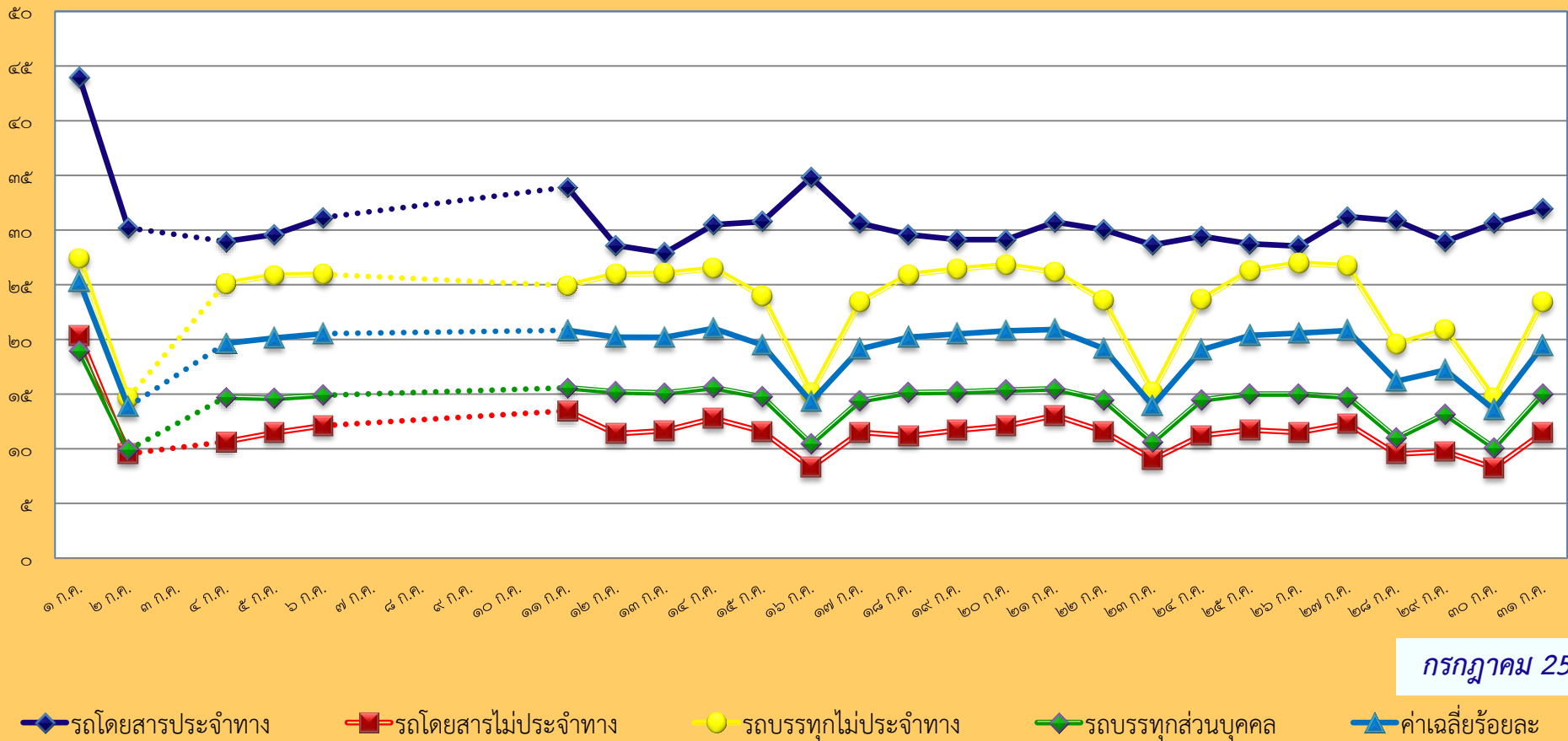
กรกฎาคม ๒๕๖๐

หมายเหตุ : ๑. ข้อมูลสถิติในการกระทำความผิดในวันที่ ๓, ๗ - ๑๐ กรกฎาคม ๒๕๖๐ ไม่มีการรายงานเนื่องจากระบบขัดข้อง
 ๒. ข้อมูลสถิติความเร็วเกินในวันที่ ๓๑ กรกฎาคม ๒๕๖๐ ไม่มีการรายงานเนื่องจากระบบขัดข้อง

กราฟที่ ๒ ร้อยละการไม่แสดงตนของพนักงาน

สถิติการไม่แสดงตนของพนักงานขับรถในแต่ละประเภท (ร้อยละ)

ร้อยละ



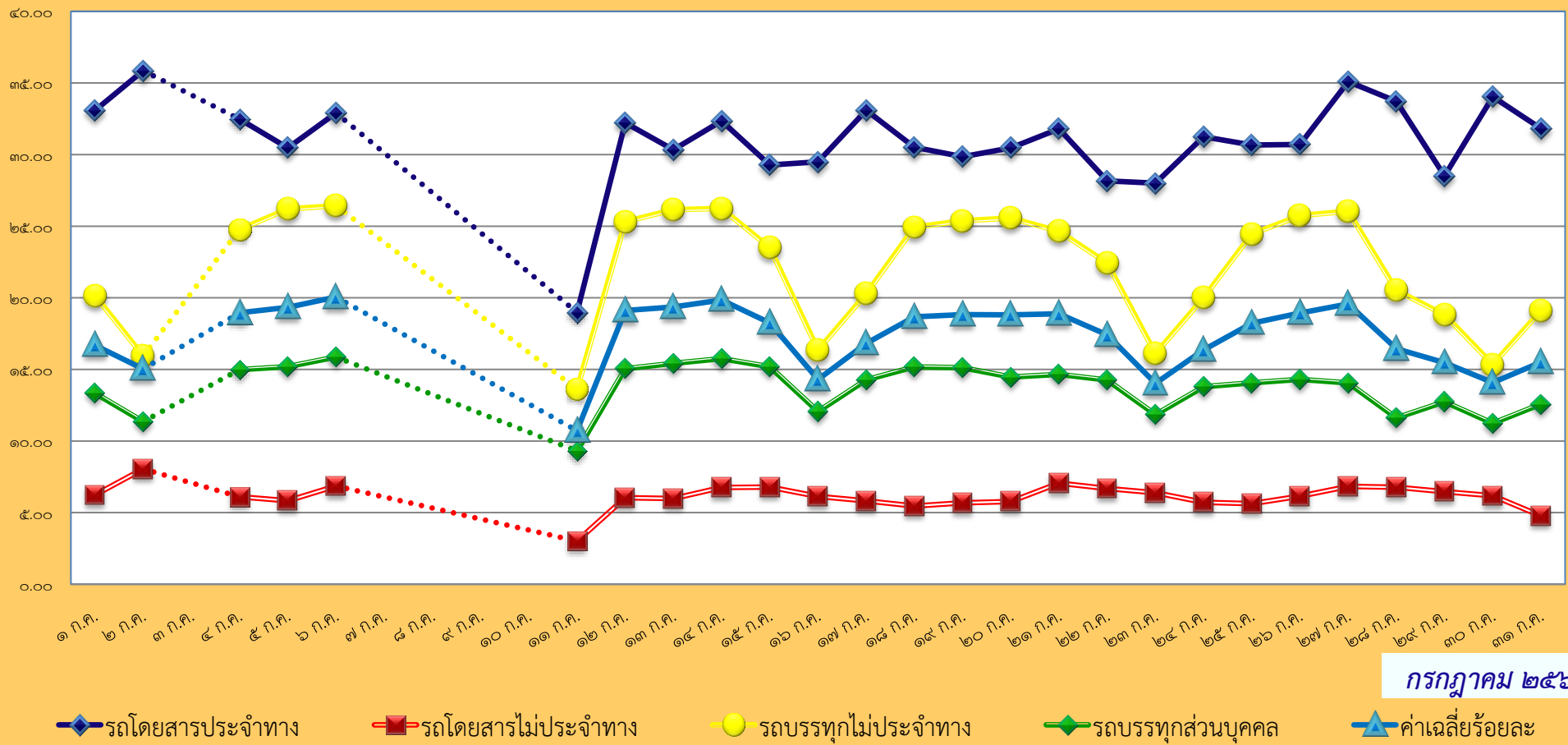
กรกฎาคม 2560

หมายเหตุ : ๑. ข้อมูลสถิติในการกระทำความผิดในวันที่ ๓, ๗ - ๑๐ กรกฎาคม ๒๕๖๐ ไม่มีการรายงานเนื่องจากระบบขัดข้อง

กราฟที่ ๓ ร้อยละการขั้บรถเกินชั่วโมงการทำงานของพนักงานขั้บรถ

ร้อยละ

สถิติระยะเวลาการทำงานเกินของพนักงานขั้บรถในรถแต่ละประเภท (ร้อยละ)



กรกฎาคม ๒๕๖๐

หมายเหตุ : ๑. ข้อมูลสถิติในการกระทำความผิดในวันที่ ๓, ๗ - ๑๐ กรกฎาคม ๒๕๖๐ ไม่มีการรายงานเนื่องจากระบบขัดข้อง

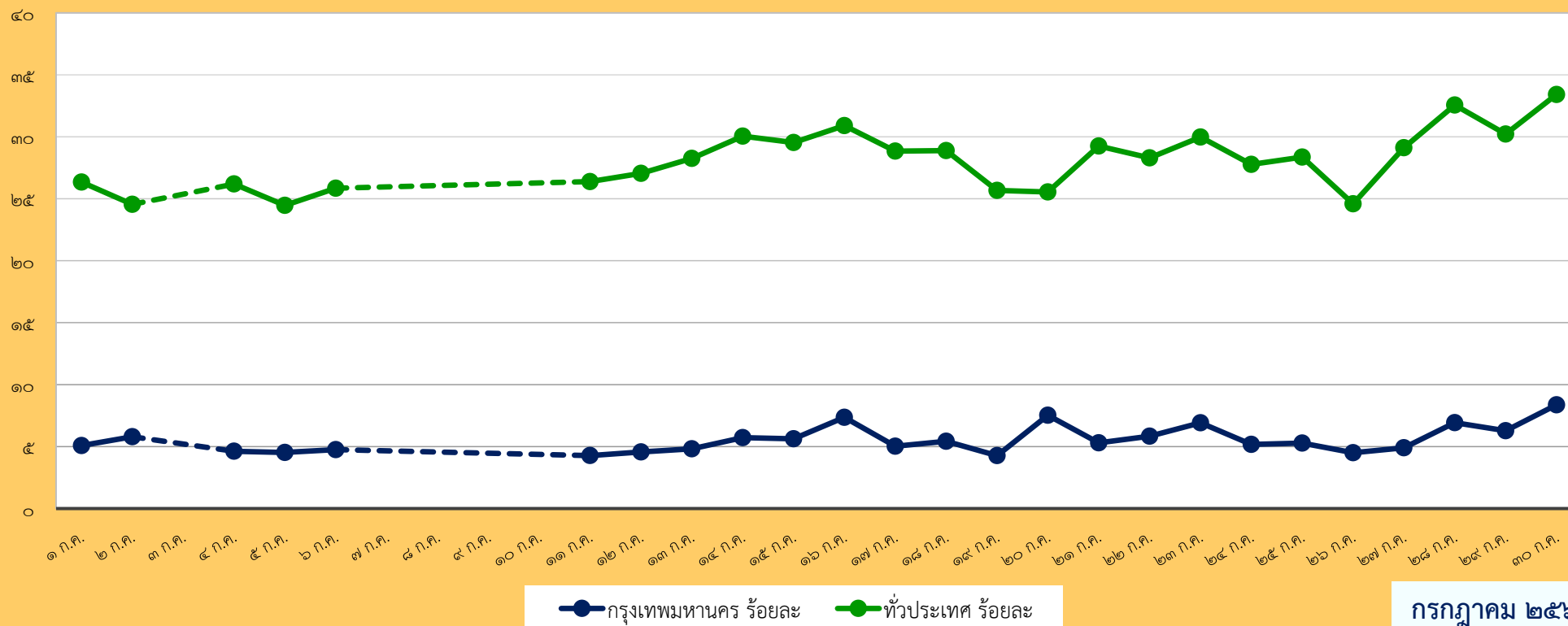
ตารางที่ ๒.๑ การกระทำความผิดของรถตู้ประจำทางหมวด ๒ (บขส.) จากระบบ GPS

พื้นที่	วันที่	วันที่																															
		๑ ก.ค.	๒ ก.ค.	๓ ก.ค.	๔ ก.ค.	๕ ก.ค.	๖ ก.ค.	๗ ก.ค.	๘ ก.ค.	๙ ก.ค.	๑๐ ก.ค.	๑๑ ก.ค.	๑๒ ก.ค.	๑๓ ก.ค.	๑๔ ก.ค.	๑๕ ก.ค.	๑๖ ก.ค.	๑๗ ก.ค.	๑๘ ก.ค.	๑๙ ก.ค.	๒๐ ก.ค.	๒๑ ก.ค.	๒๒ ก.ค.	๒๓ ก.ค.	๒๔ ก.ค.	๒๕ ก.ค.	๒๖ ก.ค.	๒๗ ก.ค.	๒๘ ก.ค.	๒๙ ก.ค.	๓๐ ก.ค.	๓๑ ก.ค.	
กรุงเทพมหานคร	จำนวน(คัน)	๒๗๑	๓๐๙	-	๒๔๗	๒๔๒	๒๕๔	-	-	-	-	๒๑๙	๒๓๘	๒๕๑	๒๙๘	๒๙๓	๓๘๓	๒๖๒	๒๗๘	๒๒๒	๓๙๓	๒๗๗	๓๐๕	๓๖๑	๒๗๐	๒๗๖	๒๓๕	๒๕๖	๓๖๒	๓๒๖	๓๒๘	๔๓๗	-
	ร้อยละ	๕.๐๘	๕.๘๐	-	๔.๖๒	๔.๕๓	๔.๗๕	-	-	-	-	๔.๒๗	๔.๕๗	๔.๘๒	๕.๗๓	๕.๖๓	๗.๓๖	๕.๐๓	๕.๔๓	๔.๒๗	๗.๕๓	๕.๓๑	๕.๘๔	๖.๙๒	๕.๑๗	๕.๒๙	๕.๕๐	๕.๙๐	๖.๙๓	๖.๒๘	๘.๓๗	-	
ทั่วประเทศ	จำนวน(คัน)	๑,๔๐๕	๑,๓๐๙	-	๑,๓๙๙	๑,๓๐๗	๑,๓๘๑	-	-	-	-	๑,๓๕๒	๑,๔๐๘	๑,๔๗๑	๑,๕๖๔	๑,๕๓๘	๑,๖๐๙	๑,๕๐๓	๑,๔๗๙	๑,๓๓๕	๑,๓๓๔	๑,๕๒๗	๑,๔๗๗	๑,๕๖๕	๑,๔๕๐	๑,๔๘๑	๑,๒๘๔	๑,๕๒๐	๑,๗๐๐	๑,๕๗๘	๑,๗๔๕	-	
	ร้อยละ	๒๖.๓๕	๒๔.๕๕	-	๒๖.๑๙	๒๔.๔๗	๒๕.๘๕	-	-	-	-	๒๖.๓๙	๒๗.๐๕	๒๘.๒๖	๓๐.๐๕	๒๙.๕๔	๓๐.๙๐	๒๘.๘๕	๒๘.๘๙	๒๕.๖๗	๒๕.๕๕	๒๕.๒๕	๒๘.๓๐	๒๙.๙๘	๒๗.๗๗	๒๘.๓๗	๒๔.๕๙	๒๙.๑๑	๓๒.๕๖	๓๐.๒๒	๓๓.๔๒	-	

กราฟที่ ๔ ร้อยละรถตู้โดยสารที่มีความเร็ว

ร้อยละ

สถิติรถตู้โดยสารประจำทาง หมวด ๒(บขส.)ที่มีความเร็วเกิน (ร้อยละ)



กรกฎาคม ๒๕๖๐

หมายเหตุ : ๑. ข้อมูลสถิติในการกระทำความผิดในวันที่ ๓, ๗ - ๑๐ กรกฎาคม ๒๕๖๐ ไม่มีการรายงานเนื่องจากระบบขัดข้อง
 ๒. ข้อมูลสถิติความเร็วเกินในวันที่ ๓๑ กรกฎาคม ๒๕๖๐ ไม่มีการรายงานเนื่องจากระบบขัดข้อง